



13º Encontro Internacional  
15ª Jornada de Iniciação  
Científica da Odontologia **INAPÓS**



2ª Jornada Acadêmica &  
1º Encontro Internacional  
da Medicina **INAPÓS**

# MANUAL PARA JORNADA ACADÊMICA DO INAPÓS

Pouso Alegre/2024



(35) 3421-5953  
(35) 3421-5581



[www.inapos.edu.br](http://www.inapos.edu.br)  
@ d f



R. João Basílio, 219  
CEP 37550-121 - Pouso Alegre / MG





13º Encontro Internacional  
15º Jornada de Iniciação  
Científica da Odontologia **INAPÓS**



2ª Jornada Acadêmica &  
1º Encontro Internacional  
da Medicina **INAPÓS**



(35) 3421-5953  
(35) 3421-5581



[www.inapos.edu.br](http://www.inapos.edu.br)  
Instagram, TikTok, Facebook icons



R. João Basílio, 219  
CEP 37550-121 - Pouso Alegre / MG



## SUMÁRIO

|  |    |
|--|----|
| Introdução   | 04 |
| Comissão organizadora                                | 05 |
| Local de realização                                  | 09 |
| Áudio visual   | 10 |
| <i>Coffee Break</i>                                  | 11 |
| Financeiro   | 12 |
| <i>Marketing</i>                                     | 13 |
| Patrocinadores/apoio                                 | 14 |
| Palestrantes   | 15 |
| Inscrições   | 16 |
| Recepção dos participantes                           | 17 |
| Apresentação de trabalhos: categoria painel/e-pôster | 18 |
| Apresentação de trabalhos: categoria oral            | 19 |
| Avaliação/premiação                                  | 20 |
| Presentes e brindes                                  | 21 |
| Coquetel de encerramento                             | 22 |
| Anexos   | 23 |



## 1. INTRODUÇÃO

O Instituto Nacional Padre Gervásio (INAPÓS), realiza a Jornada Acadêmica do INAPÓS, no segundo semestre letivo, de cada ano. A jornada visa criar um ambiente acadêmico único, propício à troca de conhecimentos, discussão de temas relevantes baseado nas melhores evidências científicas e fortalecimento da comunidade acadêmica.

A Jornada Acadêmica do INAPÓS busca conectar estudantes e profissionais das áreas de medicina e odontologia, criando um espaço propício para a troca de experiências e o compartilhamento de conhecimentos entre aproximadamente 420 participantes. Além disso, os estudantes têm a chance de apresentar seus trabalhos científicos, contribuindo para o desenvolvimento do conhecimento e da pesquisa dentro da instituição. O evento é uma excelente oportunidade para quem deseja expandir seus saberes e estabelecer novas conexões no campo da saúde.

As atividades da Jornada costumam ocorrer em auditórios e salas alugadas na cidade de Pouso Alegre/MG, com duração de dois dias. O evento é aberto tanto para os alunos do INAPÓS, quanto para estudantes e profissionais de outras instituições. Os interessados devem realizar a inscrição mediante o pagamento de uma taxa pré-estabelecida, que é integralmente revertida para a organização do evento.

A coordenação e realização do evento ficam a cargo de comissões especialmente formadas para esse fim, compostas por docentes, discentes e funcionários da instituição.



## 2. COMISSÃO ORGANIZADORA

A comissão organizadora da Jornada Acadêmica do INAPÓS é composta por um grupo de duas ou mais pessoas que realizam tarefas de forma coordenada e controlada, atuando em um determinado contexto ou ambiente. O objetivo é atingir metas pré-determinadas, através da utilização eficaz de diversos meios e recursos disponíveis, podendo ou não ser liderados por alguém responsável por planejar, organizar, liderar e controlar as atividades.

Essas comissões atuam de forma coordenada para que o evento seja bem-sucedido, atendendo às expectativas dos participantes e cumprindo seus objetivos acadêmicos e científicos. Dentre as principais comissões organizadoras e funções em eventos científicos, destacam-se:

### 2.1. Coordenação geral

1. Coordenar, supervisionar, dirigir e promover a realização da Jornada Acadêmica do INAPÓS, atendendo aos aspectos éticos, técnicos, científicos, administrativos e financeiros;
2. Assessorar e apoiar a realização da Jornada Acadêmica do INAPÓS;
3. Propor nomes dos palestrantes, temática e expositores, bem como documentos técnicos e textos de apoio (incluindo cartas convite [anexos 1-4], carta patrocínio [anexo 5], dentre outros);
4. Propor critérios e modalidades de participação na Jornada;
5. Propor plano de aplicação de recursos financeiros relativos à Jornada, e submetê-lo à aprovação do setor responsável;
6. Providenciar a prestação de contas dos recursos financeiros relativos à Jornada, e submetê-la ao setor responsável;
7. Convidar e designar integrantes para as comissões auxiliares;
8. Viabilizar a elaboração do relatório e atualização deste manual.

### 2.2. Comissão científica

A comissão científica deve ser composta por docentes da instituição. Juntos irão selecionar os palestrantes e convidados, garantindo a relevância e a qualidade do conteúdo científico. Além de, avaliar e selecionar os trabalhos





científicos submetidos para apresentação, nas categorias painel/e-pôster e oral.

E organizar a programação científica, incluindo *hands on*.

**Coordenador da categoria painel:** Tem a função de verificar na secretaria, o número de inscritos pagantes na categoria; verificar o número de trabalhos aprovados para apresentação; divisão dos alunos para apresentação no dia do evento; verificar número de televisores para e-pôster; membros da comissão que irão avaliar no dia do evento os painéis; organização da comissão de alunos para auxiliar na organização das apresentações; verificar com a secretaria a confecção de certificados dos discentes que apresentarão o trabalho, além da confecção dos certificados dos professores avaliadores dos painéis; confecção dos certificados de premiação para os três melhores trabalhos.

**Coordenador da categoria oral:** Tem a função de verificar na secretaria número de inscritos pagantes na categoria, verificar número de trabalhos aprovados para apresentação; divisão dos alunos para apresentação no dia do evento. Organizar banca examinadora, que deverá ser composta por três docentes, verificar audiovisual nos dias do evento para apresentação; coordenar secretária para levar cronômetro e sinalizador de tempo nos dias da apresentação; confecção de certificados dos discentes que apresentarão o trabalho, além de confecção dos certificados dos docentes da banca examinadora; confecção dos certificados de premiação para os três melhores trabalhos.

### 2.3 Comissão financeira

1. Gerenciar o sistema de inscrições, tanto para participantes quanto para submissão de trabalhos.
2. Organizar o recebimento das taxas de inscrição.
3. Orientar os participantes sobre prazos, categorias de inscrição e procedimentos de pagamento.
4. Elaborar e gerenciar o orçamento do evento, controlando despesas e receitas.
5. Buscar e negociar patrocínios e parcerias com empresas e instituições.
6. Prestar contas à organização sobre os recursos financeiros utilizados.





#### **2.4 Comissão de comunicação e marketing**

1. Desenvolver o plano de comunicação e divulgação do evento em diferentes mídias.
2. Gerenciar as redes sociais e e-mail.
3. Criar materiais gráficos e campanhas publicitárias para atrair inscrições e parcerias.
4. Elaborar *press releases* e organizar a cobertura de mídia.

#### **2.5. Comissão de cerimonial e lazer**

1. Planejar e executar a cerimônia de abertura, encerramento e outras atividades.
2. Organizar a recepção de autoridades e convidados especiais.
3. Garantir que o protocolo seja seguido corretamente durante o evento.
4. Integrar coquetel ou outra atividade recreativa à programação científica, para promover maior interação entre os participantes.
5. Negociar os custos e serviços oferecidos durante o coquetel ou outra atividade recreativa.

#### **2.6. Comissão de Recepção e Apoio ao Participante**

1. Recepção e credenciamento: Receber os participantes, realizar o check-in e fornecer crachás, materiais do congresso (como pastas, programas e brindes).
2. Orientação e informações: Oferecer suporte e informações sobre a programação, local das palestras, horários, e demais detalhes do evento. A recepção deve estar preparada para responder dúvidas e direcionar os participantes.
3. Suporte logístico: Auxiliar na organização das filas, controle de acesso às salas, e suporte em questões técnicas ou operacionais que possam surgir.
4. Atendimento e hospitalidade: Garantir que os participantes se sintam acolhidos e bem-vindos, oferecendo uma experiência agradável desde o momento da chegada.
5. Resolução de problemas: Lidar com situações inesperadas, como inscrições não confirmadas, problemas com credenciais ou necessidades especiais dos participantes.

#### **2.7 Comissão de logística**

1. Garantir que todas as necessidades dos palestrantes sejam atendidas, desde o planejamento até a execução do evento. Suas funções incluem:



- A. Coordenação de transporte: Organizar o transporte dos palestrantes, incluindo transfers entre aeroportos, hotéis e o local do evento. Coordenar horários e rotas para a chegada pontual.
- B. Hospedagem e alimentação: Reservar acomodações adequadas para os palestrantes e garantir que suas necessidades de alimentação sejam atendidas, inclusive organizando refeições especiais, se necessário.
- C. Gestão de agendas: Coordenar os horários das palestras, sessões e reuniões para garantir que os palestrantes estejam cientes de seu cronograma e que não haja conflitos de horários.
- D. Suporte técnico: Garantir que os palestrantes tenham acesso a todos os equipamentos necessários para suas apresentações, como projetores, microfones, computadores e conexão à internet. Oferecer assistência técnica, se necessário.
- E. Material de apresentação: Recolher apresentações, garantir que os arquivos estejam compatíveis com os sistemas disponíveis e preparar as salas de apresentação com antecedência.
- F. Acolhimento e acompanhamento: Receber os palestrantes no local do evento, acompanhá-los até as salas de apresentação e garantir que estejam confortáveis e preparados para suas palestras.
- G. Atendimento a necessidades especiais: Garantir que quaisquer necessidades especiais dos palestrantes sejam atendidas, desde restrições alimentares até condições de acessibilidade.
- H. Suporte durante a apresentação: Acompanhar a sessão e oferecer qualquer suporte adicional que o palestrante possa precisar durante sua apresentação, como controle de tempo e ajustes técnicos.
- I. Encerramento e agradecimentos: Coordenar a saída dos palestrantes após o término do evento, oferecer suporte com transporte e enviar agradecimentos formais, como certificados de participação ou brindes durante o evento, esclarecendo dúvidas e orientando sobre a programação.

A comissão organizadora deverá ser composta por, no mínimo, seis discentes da instituição. Isso deve incluir dois alunos de cada período, com a presença de um aluno da turma A e um da turma B de cada período.





### 3. LOCAL DE REALIZAÇÃO

O local de realização do evento deve ser um lugar amplo, com capacidade mínima de 400 participantes e equipado com mais de duas salas. Além disso, deverá ter área para exposição dos painéis científicos, *coffee break*, salão de reunião dos colaboradores e área de exposição dos patrocinadores.

Nos últimos anos, devido ao crescente número de participantes, o evento foi realizado no Marques Plaza Hotel, localizado na Av. Tuany Toledo, em Pouso Alegre/MG. Este hotel oferece dois auditórios amplos e outras salas adequadas para atividades práticas (*hands-on*) simultâneas às palestras. Há também uma sala reservada para a comissão científica e organizadora.

O hotel dispõe de um espaço amplo para os stands dos patrocinadores, uma área para *coffee break* e um espaço separado para a acomodação dos painéis/e-pôsters.

As salas devem ser reservadas com pelo menos três meses de antecedência, para garantir a disponibilidade para a data do evento. O pagamento integral do aluguel deve ser efetuado antes do evento, salvo acordo prévio com o responsável.

O hotel oferece serviços de áudio e vídeo através de um grupo terceirizado, incluindo projetores, computadores, iluminação, som e microfones, disponíveis para contratação opcional. O serviço de *coffee break* é fornecido exclusivamente pelo hotel e deve ser contratado separadamente do aluguel do local.



#### 4. ÁUDIO VISUAL

O local do evento deve dispor de estrutura para projeção de slides tanto no período diurno quanto no noturno, incluindo sonorização, painel de alta definição (preferencialmente LED) ou projetor, além de um técnico especializado em audiovisual para, no mínimo, duas salas, além da(s) sala(s) de hands-on. Deve haver, no mínimo, três computadores disponíveis, microfones e um sistema de som com capacidade para atender até 420 pessoas. Entre as palestras, é recomendada a reprodução de música ambiente adequada ao evento.



(35) 3421-5953  
(35) 3421-5581



[www.inapos.edu.br](http://www.inapos.edu.br)  
Instagram, TikTok, Facebook icons



R. João Basílio, 219  
CEP 37550-121 - Pouso Alegre / MG



## 5. COFFEE BREAK

O *coffee break* é um intervalo estratégico entre as sessões ou palestras, oferecendo aos participantes uma pausa para socializar, reabastecer as energias com uma refeição rápida e fazer *networking*.

O *coffee break* deve ser contratado conforme o número de participantes, ficando sob responsabilidade da comissão organizadora. Deverá ter uma duração de aproximadamente 30 minutos, conforme a programação do evento, com oferecimento de bebidas (quentes e frias), bolos, pães e doces.



(35) 3421-5953  
(35) 3421-5581



[www.inapos.edu.br](http://www.inapos.edu.br)  
@ d f



R. João Basílio, 219  
CEP 37550-121 - Pouso Alegre / MG



## 6. FINANCEIRO

O financeiro do evento fica sob responsabilidade da administração da instituição ou eventual empresa contratada, que deverá elaborar planilha para controle de receitas e despesas, para posterior conferência da coordenação geral do evento.

Se não houver contratação de empresa para gerenciamento de eventos, a comissão organizadora realizará as compras/pagamentos, utilizando os dados do INAPÓS (anexo 6), para elaboração das notas fiscais que forem gastas com fins do evento.

A receita, deverá ser revertida para pagamento de despesas como :

- Aluguel do local para realização do evento;
- Hospedagem, transporte e refeição dos palestrantes;
- Pagamento da empresa audiovisual;
- Pagamento do buffet contratado para fornecimento do *coffee break*;
- Pagamento dos fornecedores para o coquetel;
- Compra de materiais de papelaria;
- Pagamento da impressão de faixa e banner para exposição no dia do evento;
- Compra de presente para o coordenador da jornada, palestrantes e comissão organizadora;
- Prêmios para os três primeiros lugares, nas categorias painel/e-pôster e oral (conforme programação da comissão organizadora do curso).



## 7. MARKETING

O setor de *marketing* da instituição, deve criar estratégias que serão utilizadas na comunicação e no desenvolvimento do evento (anexo 7). A finalidade do *marketing* é supervisionar a comissão de *marketing* ou quando ausente, gerar publicidade do evento, criando artes exclusivas, que serão divulgadas através de redes sociais, com “chamadas” das datas do evento; impressão dos certificados, credenciais e faixas. Além disso, deve informar os palestrantes e a programação científica; bem como data e horário das apresentações das categorias painel e oral, que serão previamente enviadas pela comissão científica.



(35) 3421-5953  
(35) 3421-5581



[www.inapos.edu.br](http://www.inapos.edu.br)  
Instagram, TikTok, Facebook icons



R. João Basílio, 219  
CEP 37550-121 - Pouso Alegre / MG



## 8. PATROCINADORES/APOIO

Para realização da Jornada Acadêmica do INAPÓS, necessita-se de capital para investimento, onde uma das principais alternativas de renda é o patrocínio. Entretanto, tendo em vista que as grandes empresas encerram suas cotas de patrocínio no fim do ano anterior ao evento, faz-se necessário que as cartas/convites de patrocínio sejam enviadas o mais breve possível.

Inicialmente é necessário a divisão dos patrocínios em cota (quadro 1). É importante que esses valores sejam negociados, e a renda resultante destinada integralmente ao evento. Após acordado, instituição e patrocinadores/apoio, devem assinar em duas vias, o termo de patrocínio (anexo 8). E escolher o local do seu *stand*, através do mapa do local do evento (anexo 9). Caso necessário, a emissão de notas fiscais poderá ser realizada com os dados do INAPÓS (anexo 6).

**Quadro 1.** Cotas de patrocínio/apoio.

|        |  |
|--------|--|
| Ouro   | <ul style="list-style-type: none"><li>• Investimento de R\$ 5.000,00 (cinco mil reais);</li><li>• <i>Stand Master</i>; divulgação em todas as redes sociais; logo no <i>banner backdrop</i> do evento; logo nas credenciais do evento.</li></ul> |
| Prata  | <ul style="list-style-type: none"><li>• Investimento de R\$ 3.000,00 (três mil reais);</li><li>• Stand; divulgação em todas as redes sociais; logo no <i>banner backdrop</i> do evento; logo nas credenciais do evento.</li></ul>                |
| Bronze | <ul style="list-style-type: none"><li>• Investimento de R\$ 2.000,00 (dois mil reais);</li><li>• Divulgação em todas as redes sociais; logo no <i>banner backdrop</i> do evento; logo nas credenciais do evento.</li></ul>                       |



## 9. PALESTRANTES

Na grade científica, procuramos oferecer aos acadêmicos e profissionais de saúde, palestras de alto nível científico, que permitirão o aprofundamento e a atualização nas diversas áreas da medicina e odontologia. Durante os dois dias de congresso, a comissão científica deve convidar profissionais de renome nacional e internacional, como professores e profissionais da área. Cada palestrante buscará passar aos ouvintes as mais recentes pesquisas, rotinas e os novos caminhos que estão sendo traçados dentro da área de atuação.

Após o aceite, a comissão logística desempenhará um papel crucial na organização, garantindo que o palestrante tenha uma experiência tranquila. Inicialmente, através do contato por email ou whatsAPP, a comissão precisa verificar, se a vinda do palestrante até Pouso Alegre/MG, será por transporte aéreo ou terrestre, ou ainda em veículo próprio (com posterior reembolso do combustível). Além disso, a estadia do palestrante em hotel, recepção e eventuais necessidades será responsabilidade da comissão logística. A compra dos presentes aos palestrantes realizada pela comissão organizadora, enquanto a confecção dos certificados pela secretaria ou empresa contratada.



(35) 3421-5953  
(35) 3421-5581



[www.inapos.edu.br](http://www.inapos.edu.br)  
Instagram, TikTok, Facebook icons



R. João Basílio, 219  
CEP 37550-121 - Pouso Alegre / MG



## 10. INSCRIÇÕES

As inscrições para a Jornada Acadêmica devem começar com a maior antecedência possível do evento. Após o início das inscrições, os participantes poderão submeter resumos online e garantir sua participação em todas as palestras da Jornada. No entanto, as vagas para o *hands-on* serão limitadas e preenchidas mediante pagamento de um valor adicional, previamente estabelecido durante o processo de inscrição.

A data limite para o envio dos resumos pelos inscritos deve ser rigorosamente respeitada. O participante deverá realizar a inscrição por meio do site do evento (XIII Encontro Internacional & XV Jornada de Iniciação Científica da Odontologia INAPÓS, e da II Jornada Acadêmica & I Encontro Internacional da Medicina INAPÓS), indicando sua categoria de apresentação (painel/e-pôster ou oral) em campo específico, além de inserir o nome do autor e dos coautores, palavras-chave, título e resumo (conforme o item 10). Todas as normas para a inscrição de trabalhos estão relacionadas no anexo 10. Cada inscrito pode enviar no máximo dois trabalhos para avaliação, sendo que o envio não configura obrigatoriedade o aceite de ambos.





## 11. RECEPÇÃO DOS PARTICIPANTES

No primeiro dia do evento, a recepção dos participantes será realizada na secretaria do evento, conduzida por funcionários da instituição e membros da comissão organizadora. Nesse local, os inscritos receberão o material do evento e o crachá de identificação (anexo 11). Novas inscrições também poderão ser feitas no mesmo local. Ressalta-se que apenas aqueles devidamente inscritos poderão participar do evento.



(35) 3421-5953  
(35) 3421-5581



[www.inapos.edu.br](http://www.inapos.edu.br)  
📷 🎵 📺



R. João Basílio, 219  
CEP 37550-121 - Pouso Alegre / MG



## 12. APRESENTAÇÃO DOS TRABALHOS: CATEGORIA PAINEL/E-PÔSTER

Após a inscrição do trabalho, o participante deverá aguardar a divulgação dos trabalhos aprovados, que será feita com a máxima antecedência possível ao evento. A lista de aprovados será publicada no sítio eletrônico do XIII Encontro Internacional & XV Jornada de Iniciação Científica da Odontologia INAPÓS, e da II Jornada Acadêmica & I Encontro Internacional da Medicina INAPÓS, assim como nas redes sociais.

O coordenador da categoria painel/e-pôster deverá organizar as listas de apresentações, detalhando o número do painel/e-pôster, além do dia e horário de cada apresentação. Essas informações serão divulgadas pelo setor de *marketing* ou comissão correspondente na semana do evento. Se e-pôster, o participante deverá enviar o pôster digital à secretaria do evento, até o dia 09/10/2024 - ou em outro prazo previamente estabelecidos pela comissão organizadora.

No horário previamente estabelecido para a avaliação dos trabalhos, o participante deverá posicionar-se ao lado do seu pôster e aguardar a chegada do(a) avaliador(a), selecionado(a) antecipadamente pelo coordenador(a) da categoria painel/e-pôster. A ausência do aluno junto ao painel/e-pôster, ou o não cumprimento da disponibilização do mesmo até o dia e horário pré-estabelecido, **acarretará em desclassificação do participante**, sendo atribuída nota zero, perdendo o direito de apresentação.

Não é permitida a troca de horário, dia, ou número do painel/e-pôster entre os participantes, sem consentimento da comissão organizadora, que deverá avaliar individualmente cada caso, fazendo a troca **apenas** em casos excepcionais.



### 13. APRESENTAÇÃO DOS TRABALHOS: CATEGORIA ORAL

Após a inscrição do trabalho, o participante deverá aguardar a divulgação dos trabalhos aprovados, que será feita com a máxima antecedência possível ao evento. A lista de aprovados será publicada no sítio eletrônico do XIII Encontro Internacional & XV Jornada de Iniciação Científica da Odontologia INAPÓS, e da II Jornada Acadêmica & I Encontro Internacional da Medicina INAPÓS, além das redes sociais.

Os participantes devem estar atentos ao dia e horário divulgados, e comparecer ao local da apresentação no horário inicial estipulado pela comissão organizadora. No dia do evento, o participante deverá levar sua apresentação gravada em um pen drive e tê-la em outro local de fácil acesso. Além disso, a apresentação deverá estar pronta e ter sido protocolada na secretaria do evento, até o dia 09/10/2024, às 10 horas.

No horário previamente estabelecido para a avaliação do trabalho, o participante será convidado ao palco pela banca examinadora, composta por três membros selecionados pela comissão científica, para realizar a apresentação de seu trabalho. O participante terá 10 minutos para apresentar seu conteúdo, seguidos de cinco minutos para responder aos questionamentos dos avaliadores.

A ausência do participante no horário agendado resultará em sua desclassificação, com atribuição de nota zero, o que implicará na perda do direito de apresentar o trabalho.

Não será permitida a troca de horário, dia ou ordem de apresentação entre os participantes sem o consentimento da comissão organizadora. Cada solicitação de alteração será avaliada individualmente e somente será atendida em casos excepcionais.



## 14. AVALIAÇÃO / PREMIAÇÃO

As premiações em trabalhos apresentados durante eventos científicos desempenham um papel fundamental na promoção da excelência acadêmica, no reconhecimento do mérito científico e no incentivo à produção de conhecimento.

Serão premiados os três melhores trabalhos em cada modalidade: painel/e-pôster e apresentação oral (conforme definição da comissão organizadora). Os alunos vencedores receberão um prêmio durante o coquetel de encerramento, além de um certificado de menção honrosa, indicando sua respectiva colocação (1º, 2º ou 3º lugar)\*.

Os critérios de avaliação para premiação seguirão o modelo do anexo 12. Cada avaliador irá selecionar o(s) melhor(es) trabalho(s) por ele avaliado(s), seguindo a ordem de hierarquia:

1. Estudo clínico\*\* realizado pelo participante, sob supervisão de um docente;
2. Caso clínico\*\* realizado pelo participante, sob supervisão de um docente;
3. Revisão de literatura realizado pelo participante, sob supervisão de um docente;
4. Atividades de extensão\*\* realizado pelo participante, sob supervisão de um docente.

\*Trabalhos que não possuem os primeiros autores presentes para o recebimento dos prêmios, terão o prêmio cancelado, sem prejuízo da emissão do certificado de menção honrosa.

\*\*Toda pesquisa envolvendo seres humanos e animais deverá ser submetida para apreciação de um Comitê de Ética em Pesquisa (CEP) e obter a devida autorização antes de ser realizada e submetido para apresentação em eventos científicos.



## 15. PRESENTES E BRINDES

Os presentes destinados aos palestrantes ficarão sob a responsabilidade da comissão organizadora. Cabe destacar que, mediante solicitação prévia, alguns patrocinadores disponibilizam brindes para sorteio ou doação durante o evento.



(35) 3421-5953  
(35) 3421-5581



[www.inapos.edu.br](http://www.inapos.edu.br)  
@ d f



R. João Basílio, 219  
CEP 37550-121 - Pouso Alegre / MG



## 16. COQUETEL DE ENCERRAMENTO

No último dia da Jornada, opcionalmente temos como programação social, o "Coquetel de Encerramento", durante o qual poderá ser realizada a premiação dos melhores trabalhos científicos. Esse evento será organizado pela comissão organizadora e exigirá traje esporte fino.

Para a realização do evento, devem ser providenciados os seguintes itens:

1. Local para realização do evento;
2. Buffet, com cardápio opcional, a critério da comissão organizadora;
3. Banda ou DJ;
4. Sistema de som e iluminação;
5. Serviço de barman;
6. Decoração do local;
7. Recepcionista e segurança;
8. Impressão de convites para venda.



## ANEXO 1

Pouso Alegre, [DD] de [MÊS] de [ANO].

Para: **Prefeito de Pouso Alegre**

Assunto: **Convite para compor a mesa solene**

Excelentíssimo Senhor **[NOME COMPLETO]**,

O Instituto Nacional Padre Gervásio (INAPÓS), tem a honra de convidá-lo para a compor a mesa solene de abertura, do **XIII Encontro Internacional & XV Jornada de Iniciação Científica da Odontologia INAPÓS, e da II Jornada Acadêmica & I Encontro Internacional da Medicina INAPÓS**, no dia 9 outubro de 2024, às 08 horas (previsão da duração 30-45 minutos), no auditório do Hotel Marques Plaza, em Pouso Alegre/MG.

O INAPÓS é uma instituição comprometida com a excelência no ensino, na promoção de inovações culturais, e no avanço da extensão e da pesquisa. Em linha com esses objetivos, o **1º Encontro Internacional e a 2ª Jornada Acadêmica de Medicina do INAPÓS**, têm como propósito fomentar a troca de conhecimentos, discutir temas relevantes baseado nas melhores evidências científicas e fortalecer a comunidade acadêmica.

Referências extremamente significativas para esta Instituição nos animam e nos honram em formular este convite a Vossa Excelência, bem como, a tradição de relacionamento que construímos com a Prefeitura Municipal de Pouso Alegre/MG, ao longo dos anos, tão expressiva quanto, a sua atuação como prefeito de nossa cidade.

Por favor, confirme sua disponibilidade, para que possamos cuidar dos arranjos necessários.

Agradecemos antecipadamente pela atenção dispensada e esperamos contar com sua valiosa participação para composição da mesa solene de abertura do **XIII Encontro Internacional & XV Jornada de Iniciação Científica da Odontologia INAPÓS, e da II Jornada Acadêmica & I Encontro Internacional da Medicina INAPÓS**.

Cordialmente,

**Carlos Antônio Trindade da Silva**

Professor e Membro do Núcleo Gestor (Pesquisa) do INAPÓS

1º Encontro Internacional e a 2ª Jornada Acadêmica de Medicina do INAPÓS



(35) 3421-5953  
(35) 3421-5581



[www.inapos.edu.br](http://www.inapos.edu.br)  
@ d f



R. João Basílio, 219  
CEP 37550-121 - Pouso Alegre / MG



## ANEXO 2

Pouso Alegre, [DD] de [MÊS] de [ANO].

Para: **Secretária de Saúde, do município de Pouso Alegre/MG**

Assunto: **Convite para compor a mesa solene**

Ilustríssima Senhora **[NOME COMPLETO]**,

O Instituto Nacional Padre Gervásio (INAPÓS), tem a honra de convidá-lo para a compor a mesa solene de abertura, do **XIII Encontro Internacional & XV Jornada de Iniciação Científica da Odontologia INAPÓS, e da II Jornada Acadêmica & I Encontro Internacional da Medicina INAPÓS**, no dia 9 outubro de 2024, às 08 horas (previsão da duração 30-45 minutos), no auditório do Hotel Marques Plaza, em Pouso Alegre/MG.

O INAPÓS é uma instituição comprometida com a excelência no ensino, na promoção de inovações culturais, e no avanço da extensão e da pesquisa. Em linha com esses objetivos, o **1º Encontro Internacional e a 2ª Jornada Acadêmica de Medicina do INAPÓS**, têm como propósito fomentar a troca de conhecimentos, discutir temas relevantes baseado nas melhores evidências científicas e fortalecer a comunidade acadêmica.

Referências extremamente significativas para esta instituição nos animam e nos honram em formular este convite, reforçando o compromisso com a saúde pública e a excelência no atendimento à população, em Pouso Alegre/MG.

Por favor, confirme sua disponibilidade, para que possamos cuidar dos arranjos necessários.

Agradecemos antecipadamente pela atenção dispensada e esperamos contar com sua valiosa participação para composição da mesa solene de abertura do **XIII Encontro Internacional & XV Jornada de Iniciação Científica da Odontologia INAPÓS, e da II Jornada Acadêmica & I Encontro Internacional da Medicina INAPÓS**.

Cordialmente,

**Carlos Antônio Trindade da Silva**

Professor e Membro do Núcleo Gestor (Pesquisa) do INAPÓS  
1º Encontro Internacional e a 2ª Jornada Acadêmica de Medicina do INAPÓS



### ANEXO 3

Pouso Alegre, [DD] de [MÊS] de [ANO].

Para: **2º vice-presidente do Conselho Regional de Medicina (CRM-MG)**

Assunto: **Convite para compor a mesa solene**

Excelentíssimo Senhor Doutor **[NOME COMPLETO]**,

O Instituto Nacional Padre Gervásio (INAPÓS), tem a honra de convidá-lo para a compor a mesa solene de abertura, do **XIII Encontro Internacional & XV Jornada de Iniciação Científica da Odontologia INAPÓS**, e da **II Jornada Acadêmica & I Encontro Internacional da Medicina INAPÓS**, no dia 9 outubro de 2024, às 08 horas (previsão da duração 30-45 minutos), no auditório do Hotel Marques Plaza, em Pouso Alegre/MG.

O **INAPÓS** é uma instituição comprometida com a excelência no ensino, na promoção de inovações culturais, e no avanço da extensão e da pesquisa. Em linha com esses objetivos, o **1º Encontro Internacional e a 2ª Jornada Acadêmica de Medicina do INAPÓS**, têm como propósito fomentar a troca de conhecimentos, discutir temas relevantes baseado nas melhores evidências científicas e fortalecer a comunidade acadêmica.

Referências extremamente significativas para esta instituição nos animam e nos honram em formular este convite, reforçando a importância do papel do CRM-MG no fortalecimento da ética e excelência na prática médica.

Por favor, confirme sua disponibilidade, para que possamos cuidar dos arranjos necessários.

Agradecemos antecipadamente pela atenção dispensada e esperamos contar com sua valiosa participação para composição da mesa solene de abertura do **XIII Encontro Internacional & XV Jornada de Iniciação Científica da Odontologia INAPÓS**, e da **II Jornada Acadêmica & I Encontro Internacional da Medicina INAPÓS**.

Cordialmente,

**Carlos Antônio Trindade da Silva**

Professor e Membro do Núcleo Gestor (Pesquisa) do INAPÓS

1º Encontro Internacional e a 2ª Jornada Acadêmica de Medicina do INAPÓS



(35) 3421-5953  
(35) 3421-5581



[www.inapos.edu.br](http://www.inapos.edu.br)  
@ d f



R. João Basílio, 219  
CEP 37550-121 - Pouso Alegre / MG



## ANEXO 4

Pouso Alegre, [DD] de [MÊS] de [ANO].

Para: Prof. Dr. **[NOME COMPLETO]**,

Assunto: Convite para palestra

Prezado Prof. Dr. **[NOME DO PALESTRANTE]**,

O Instituto Nacional Padre Gervásio (INAPÓS), tem a honra de convidá-lo para participar como palestrante do **XIII Encontro Internacional & XV Jornada de Iniciação Científica da Odontologia INAPÓS, e da II Jornada Acadêmica & I Encontro Internacional da Medicina INAPÓS**, nos dias 9 a 10 de outubro de 2024, no auditório do Hotel Marques Plaza, em Pouso Alegre/MG.

O INAPÓS é uma instituição comprometida com a excelência no ensino, na promoção de inovações culturais, e no avanço da extensão e da pesquisa. Em linha com esses objetivos, o **1º Encontro Internacional e a 2ª Jornada Acadêmica de Medicina do INAPÓS**, têm como propósito fomentar a troca de conhecimentos, discutir temas relevantes baseado nas melhores evidências científicas e fortalecer a comunidade acadêmica.

Seria uma oportunidade única para a nossa comunidade acadêmica, composta por estudantes de medicina, professores e profissionais da saúde, bem como para a comunidade acadêmica regional, ouvir suas valiosas considerações sobre o tema: **[INCLUIR TEMA]**.

Caso aceite o nosso convite, providenciaremos todas as despesas de transporte, hospedagem e logística necessárias para sua participação.

Por favor, confirme sua disponibilidade até o dia **[DATA LIMITE DE CONFIRMAÇÃO]**, para que possamos incluir sua palestra em nossa programação oficial.

Agradecemos desde já pela atenção dispensada e esperamos contar com sua valiosa contribuição para o sucesso da **XIII Encontro Internacional & XV Jornada de Iniciação Científica da Odontologia INAPÓS, e da II Jornada Acadêmica & I Encontro Internacional da Medicina INAPÓS**.

Cordialmente,

**Carlos Antônio Trindade da Silva**

Professor e Membro do Núcleo Gestor (Pesquisa) do INAPÓS

1º Encontro Internacional e a 2ª Jornada Acadêmica de Medicina do INAPÓS



(35) 3421-5953  
(35) 3421-5581



[www.inapos.edu.br](http://www.inapos.edu.br)  
@ d f



R. João Basílio, 219  
CEP 37550-121 - Pouso Alegre / MG



## ANEXO 5

Pouso Alegre, [DD] de [MÊS] de [ANO].

Para: **[INCLUIR CARGO E EMPRESA]**,  
Assunto: **Apoio para o evento científico**

Prezado(a) Senhor(a) **[NOME]**,

O Instituto Nacional Padre Gervásio (INAPÓS), tem a honra de solicitar o apoio da **[NOME DA EMPRESA]** para participar, colaborar e divulgar seus produtos e serviços no **XIII Encontro Internacional & XV Jornada de Iniciação Científica da Odontologia INAPÓS, e da II Jornada Acadêmica & I Encontro Internacional da Medicina INAPÓS**, que acontecerão nos dias 9 e 10 de outubro de 2024, no auditório do Hotel Marques Plaza, em Pouso Alegre/MG.

O INAPÓS é uma instituição comprometida com a excelência no ensino, na promoção de inovações culturais e no avanço da extensão e da pesquisa. Em sintonia com esses objetivos, a **Jornada Acadêmica do INAPÓS**, têm como propósito fomentar a troca de conhecimentos, discutir temas relevantes baseado nas melhores evidências científicas e fortalecer a comunidade acadêmica.

Ao se tornar um patrocinador deste evento, sua empresa terá a oportunidade de fortalecer sua marca junto a um público altamente qualificado, composto por estudantes de medicina, professores e profissionais de saúde. Além disso, sua marca será amplamente divulgada em todos os materiais de comunicação do evento, incluindo banners, redes sociais e durante as atividades presenciais.

Oferecemos pacotes de patrocínio flexíveis, que podem ser adaptados às necessidades da sua empresa. Anexamos a esta carta uma proposta detalhada com as opções de patrocínio e os respectivos benefícios.

Estamos à disposição para discutir essa oportunidade em mais detalhes e esclarecer quaisquer dúvidas. Agradecemos desde já sua atenção e aguardamos com grande expectativa a possibilidade de contar com o apoio da **[NOME DA EMPRESA]**.

Estamos certos de que sua contribuição será essencial para o sucesso deste evento.

Atenciosamente,

**Carlos Antônio Trindade da Silva**

Professor e Membro do Núcleo Gestor (Pesquisa) do INAPÓS  
1º Encontro Internacional e a 2ª Jornada Acadêmica de Medicina do INAPÓS



(35) 3421-5953  
(35) 3421-5581



[www.inapos.edu.br](http://www.inapos.edu.br)  
@ d f



R. João Basílio, 219  
CEP 37550-121 - Pouso Alegre / MG





13º Encontro Internacional  
15º Jornada de Iniciação  
Científica da Odontologia **INAPÓS**



2ª Jornada Acadêmica &  
1º Encontro Internacional  
da Medicina **INAPÓS**

## ANEXO 6

### DADOS PARA A NOTA FISCAL (NF)

Nome fantasia: INAPÓS

Razão Social: ODONTO RAD LTDA - ME

CNPJ: 00.832.682/0001-07



(35) 3421-5953  
(35) 3421-5581



[www.inapos.edu.br](http://www.inapos.edu.br)  
Instagram, TikTok, Facebook icons



R. João Basílio, 219  
CEP 37550-121 - Pouso Alegre / MG



### ANEXO 7

**Tabela 1.** Cronograma de postagens no instagram, pela equipe de *marketing*.

|                | 12-18/08/24                    | 19-25/08/24                       | 26-01/09/24                | 02-08/09/24  | 09-15/09/24     | 16- 22/09/24          | 23-29/09/24                   | 30-06/10/24                       | 07-13/10/24            |
|----------------|--------------------------------|-----------------------------------|----------------------------|--------------|-----------------|-----------------------|-------------------------------|-----------------------------------|------------------------|
| <b>Segunda</b> | Save the date                  | Equipe                            | Post inscrições            | Palestrantes | Palestrantes    | Perguntas             | Live expectativas para evento | Programação                       | Post inscrições        |
| <b>Terça</b>   | Reels evento anterior          | Equipe                            | Não perca                  | Palestrantes | Palestrantes    | Realização e Apoio    | Inscrições                    | Programação                       | Reels do local         |
| <b>Quarta</b>  | Vídeo local evento             | Equipe                            | Abertura envio de trabalho | Palestrantes | Programação     | Vídeo com palestrante | Perguntas                     | Não perca                         | Post palestra/evento   |
| <b>Quinta</b>  | Post anunciando                | Objetivo do evento                | Hands-on                   | Palestrantes | Programação     | Outros                | Resumos aprovados: painel     | Vantagens de participar do evento | Post palestra/evento   |
| <b>Sexta</b>   | Reels duas jornadas integradas | Vantagens de participar do evento | Post inscrições            | Palestrantes | Post inscrições | Post inscrições       | Resumos aprovados: oral       | Perguntas                         | Post melhores momentos |
| <b>Sábado</b>  |                                |                                   |                            |              |                 |                       |                               |                                   | Agradecimentos         |
| <b>Domingo</b> |                                |                                   |                            |              |                 |                       |                               |                                   |                        |

| <b>Ideias de postagens para o instagram:</b> |
|--|
| Post anunciando                              |
| Reels de eventos passados                    |
| Objetivo do evento                           |
| Save the date: post                          |
| Save the date: story                         |
| Membros da organização                       |
| Palestrantes                                 |
| Programação                                  |
| Brindes e sorteios                           |
| Informativos                                 |
| Post palestras/evento                        |
| Responder perguntas                          |
| Outros                                       |

## ANEXO 8

### CONTRATO DE APOIO

Odonto Rad Ltda., CNPJ: 00.832.682/0001-07, mantenedora do Instituto Nacional de Ensino Superior e Pós-Graduação Padre Gervásio (INAPÓS), localizada na Rua João Basílio, 219, Centro, Pouso Alegre/MG poste, ato representada por Tereza Cristina R. Cunha (CPF: 376.689.786-15), doravante denominada PROMOTORA, do outro lado \_\_\_\_\_, localizada na \_\_\_\_\_, tendo como responsável legal \_\_\_\_\_, (CPF: \_\_\_\_\_), doravante denominada APOIADOR, firmam e contratam a adesão para participar como APOIO no **XIII Encontro Internacional & XV Jornada de Iniciação Científica da Odontologia INAPÓS, e da II Jornada Acadêmica & I Encontro Internacional da Medicina INAPÓS**, a ser realizado nos dias 09 e 10 de outubro de 2024, no Hotel Marques Plaza, em Pouso Alegre/MG.

1º. O APOIO, por este instrumento, terá logomarca inserida em toda divulgação no sítio eletrônico do evento e redes sociais. Além disso, a projeção da logomarca como apoio será projetada entre as palestras;

2º. O APOIO terá todas as vantagens dos inscritos, recebendo oportunamente as informações inerentes ao evento, como programação oficial, horários, endereços, etc;

3º. Conforme Cotas de patrocínio O APOIO poderá ter direito a espaço para exposição e venda durante todo o evento.

4º. Do pagamento:

1. Para a divulgação citada na cláusula 1º, o APOIO se compromete a arcar com sua devida Cotas de patrocínio/apoio;

2. não cumprimento do item acima, acarretará o cancelamento do contrato sem ônus para a PROMOTORA:

3. A PROMOTORA compromete-se no caso de não realização do evento, a ressarcir integralmente ao APOIO os valores pagos.

5º Os casos aqui omissos serão discutidos diretamente entre APOIO e a PROMOTORA do evento.

6º. Fica eleito o foro de Pouso Alegre/MG, com renúncia expressa em qualquer outro, para dirimir quaisquer questões oriundas direta ou indiretamente do presente contrato.

E por estarem justas e contratadas, firmam o presente contrato em 2 (duas) vias de igual teor e forma.

Cordialmente,

Pouso Alegre, \_\_\_\_\_ de \_\_\_\_\_ de \_\_\_\_\_.

Patrocinador

Promotora



(35) 3421-5953  
(35) 3421-5581



[www.inapos.edu.br](http://www.inapos.edu.br)  
@ d f



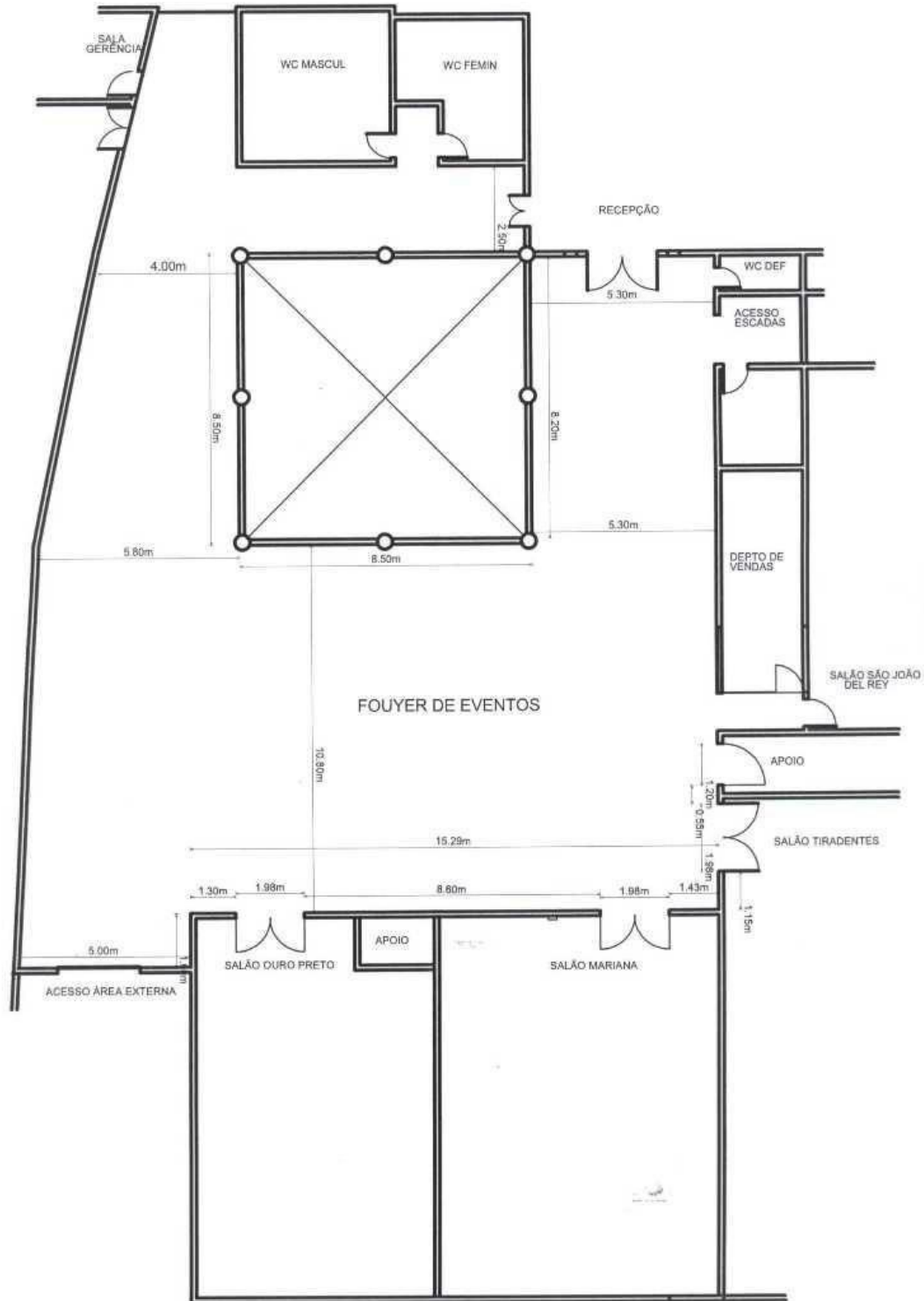
R. João Basílio, 219  
CEP 37550-121 - Pouso Alegre / MG





## ANEXO 9

### PROJETO DO ESPAÇO DO EVENTO



## **NORMAS PARA SUBMISSÃO E APRESENTAÇÃO DE TRABALHOS CIENTÍFICOS**

### **1. INFORMAÇÕES INICIAIS**

O resumo deverá ter no máximo 250 palavras.

O trabalho apresentado deve ser semelhante ao resumo submetido, incluindo título, autores e conteúdo científico.

Tipos de estudos:

- **Estudo Clínico**

Participam nesta modalidade todos os trabalhos científicos elaborados, desenvolvidos e apresentados por acadêmicos da medicina e odontologia. Os trabalhos de pesquisa devem ser estruturados com os seguintes tópicos: Introdução; Objetivo(s); Material e Métodos (Metodologia); Resultados; Conclusão; Referência(s) Bibliográfica(s).

- **Caso Clínico**

Participam nesta modalidade todos os relatos de casos clínicos elaborados, desenvolvidos e apresentados por acadêmicos da medicina e odontologia. Os trabalhos de relatos de casos clínicos devem ser estruturados com os seguintes tópicos: Introdução; Objetivo(s); Relato de Caso; Conclusão; Referência(s) Bibliográfica(s).

- **Revisão**

Participam nesta modalidade todos os relatos de revisão (incluindo sistemática com metanálise; sistêmica sem metanálise; narrativas; ou integrativas), elaborados, desenvolvidos e apresentados por acadêmicos de medicina e odontologia. Os trabalhos de revisão de literatura devem ser estruturados com os seguintes tópicos: Introdução; Objetivo(s); Metodologia (Material e Métodos); Resultados; Considerações Finais; Referência(s) Bibliográfica(s).

- **Atividades de extensão**





Participam nesta modalidade todos os trabalhos elaborados, desenvolvidos e apresentados por acadêmicos da medicina e odontologia. Os trabalhos de extensão devem ser estruturados com os seguintes tópicos: Introdução; Objetivo(s); Material e Métodos (Metodologia); Resultados; Considerações Finais; Referência(s) Bibliográfica(s).

Cada inscrito na Jornada poderá enviar e apresentar até dois trabalhos. Os apresentadores poderão ser coautores em outros trabalhos. Cada resumo poderá ter, no máximo, oito autores. O apresentador deve ser identificado por meio de um asterisco, como no exemplo:

Patryk Marques da Silva Rosa<sup>1\*</sup>, Polianna Delfino-Pereira<sup>2</sup>, Magda Carvalho Pires<sup>2</sup>,  
Virginia Mara Reis Gomes<sup>1</sup>, Matheus Carvalho Alves Nogueira<sup>2</sup>, Maria Clara Pontello  
Barbosa Lima<sup>3</sup>, Teresa Cristina de Abreu Ferrari<sup>2</sup>, Milena Soriano Marcolino<sup>2</sup>

## 2. SUBMISSÃO DOS RESUMOS

A submissão dos resumos será realizada exclusivamente por meio do site do evento, até o dia **23 de setembro de 2024**. O autor responsável pela submissão on-line do resumo será o apresentador e deverá ter realizado a inscrição no evento.

## 3. FORMATO DAS APRESENTAÇÕES

O evento contará com duas modalidades optativas (sendo para o curso de odontologia, exclusivamente painéis/e-pôster) de apresentação de trabalhos:

a. **Apresentação em painéis/e-pôster:** Os trabalhos serão apresentados exclusivamente em painéis físicos ou eletrônicos, conforme definição da comissão organizadora.

O painel/e-pôster deverá atender a normativa vigente ABNT NBR 15347:2023:

- Ter todo seu conteúdo em único idioma (português ou inglês);
- Não conter cópia do resumo ou *abstract* submetido;
- Prestar atenção à resolução de elementos gráficos, figuras e ilustrações;
- Usar o mínimo necessário de texto;
- Apesar da norma específica que os pôsteres devem ter entre 0,60 e 0,90 m de largura e entre 0,90 e 1,20 m de altura, a comissão estipula que o tamanho deverá ser



**0,90 m (largura) x 1,20 m (altura)**, para que possam ser lidos a uma distância de pelo menos um metro;

- A apresentação do pôster à comissão avaliadora, ocorrerá em tempo total de 10 minutos.

A comissão organizadora desenvolveu um modelo padrão (template) para as apresentações de painéis/e-pôster (figura abaixo [o texto e tabelas são meramente ilustrativos e deverão ser substituídos]), visando a uniformidade e qualidade na exibição dos trabalhos.

O template está disponível para *download*, no sítio eletrônico do **XIII Encontro Internacional & XV Jornada de Iniciação Científica da Odontologia INAPÓS**, e da **II Jornada Acadêmica & I Encontro Internacional da Medicina INAPÓS**.

**b. Apresentação oral** (aplicável apenas ao curso de medicina): Os resumos submetidos para a modalidade oral serão avaliados e pontuados pela comissão científica. Os resumos inscritos nessa modalidade que não foram selecionados para apresentação serão automaticamente transferidos para modalidade painéis/e-pôster. Os trabalhos serão apresentados por meio de projeção em datashow, fornecido pelo evento. Os apresentadores deverão preparar suas apresentações em formato \*.pptx (PowerPoint 2010 ou superior) e entregá-las até o dia 09/10/2024, às 10 h, na secretaria do evento. A entrega deverá ser feita preferencialmente por meio de uma mídia removível USB. A explanação do trabalho terá duração máxima de 10 minutos, seguida de até cinco minutos de arguição. O cumprimento rigoroso do tempo de apresentação será um critério importante para a classificação na premiação.

#### **Importante:**

- Todos os trabalhos apresentados receberão certificado de participação, constando nome do autor(a), coautores e orientador(a).
- Qualquer norma que não for cumprida levará à desclassificação do trabalho e, dependendo da gravidade, à perda do direito ao certificado de apresentação.
- O INAPÓS não se responsabiliza pelo teor dos trabalhos apresentados, nem por despesas decorrentes da confecção ou apresentação dos mesmos, bem como despesas com viagem, hospedagem e alimentação.
- O INAPÓS não se responsabiliza por qualquer tipo de dano ou perda de



qualquer material ou equipamento utilizado para a apresentação dos trabalhos.

- Nenhum tipo de propaganda será permitida durante a apresentação de trabalhos, assim como a promoção comercial de qualquer natureza.
- Após o evento, os anais estarão disponíveis para acesso on-line no endereço eletrônico do XIII Encontro Internacional & XV Jornada de Iniciação Científica da Odontologia INAPÓS, e da II Jornada Acadêmica & I Encontro Internacional da Medicina INAPÓS.



(35) 3421-5953  
(35) 3421-5581



[www.inapos.edu.br](http://www.inapos.edu.br)  
Instagram, TikTok, Facebook icons



R. João Basílio, 219  
CEP 37550-121 - Pouso Alegre / MG





## INFECÇÃO POR SARS-COV-2 MANIFESTADA EM HOSPITAIS NO BRASIL: CARACTERÍSTICAS CLÍNICAS, RESULTADOS E FATORES DE RISCO PARA MORTALIDADE

Patryk Marques da Silva Rosa<sup>1\*</sup>, Polianna Delfino-Pereira<sup>2</sup>, Magda Carvalho Pires<sup>2</sup>, Virginia Mara Reis Gomes<sup>1</sup>, Matheus Carvalho Alves Nogueira<sup>2</sup>, Maria Clara Pontello Barbosa Lima<sup>2</sup>, Teresa Cristina de Abreu Ferrari<sup>2</sup>, Milena Soriano Marcolino<sup>2</sup>

13º Encontro Internacional  
15ª Jornada de Iniciação  
Científica da Odontologia INAPÓS

<sup>1</sup> Centro Universitário de Belo Horizonte (UniBH); <sup>2</sup> Universidade Federal de Minas Gerais (UFMG);  
<sup>3</sup> Universidade Federal de Ouro Preto (UFOP)



2ª Jornada Acadêmica &  
1º Encontro Internacional  
da Medicina INAPÓS

\*patryk.marques09@gmail.com

## Introdução

A pandemia desencadeada pela covid-19, inviabilizou inúmeros atendimentos médicos de rotina e não emergenciais. De fato, a contaminação/manifestação da covid-19 em ambiente hospitalar, parece estar associada a piores desfechos. Logo, o entendimento da covid-19 neste grupo é essencial, para traçar estratégias para um melhor manejo desses pacientes.

## Objetivos

Comparar as características clínicas e os desfechos dos pacientes que manifestaram covid-19 intra-hospitalar, com aqueles hospitalizados pela doença, bem como identificar os fatores de risco para mortalidade intra-hospitalar, na primeira população.

## Materiais e Métodos

- Estudo de coorte retrospectivo, multicêntrico.
- Elegíveis: pacientes adultos com covid-19 confirmada por exame laboratorial, internados em 34 hospitais, entre março e setembro de 2020.
- Dois grupos:
  - Grupo estudo:** pacientes internados por outras causas, que manifestaram covid-19 em qualquer momento da internação;
  - Grupo controle:** pacientes selecionados por pareamento, pelo escore de propensão, que considerou sexo, idade, número de comorbidades e hospital de origem.
- Modelos de regressão logística foram utilizados para verificar os fatores de risco para a mortalidade nos pacientes que manifestaram covid-19 intra-hospitalar.

## Resultados

Entre os 7710 pacientes incluídos no estudo, 537 (7,2%) manifestaram covid-19 intra-hospitalar – idade mediana 62 [intervalo interquartil 47,2 - 74] anos. O grupo estudo apresentou maior prevalência de câncer (19,2% vs. 10,8%), alcoolismo (8,8% vs. 2,8%), doença renal crônica (3,5% vs. 1,7%) e cirrose (2,6% vs. 0,9%), como mostrado na Tabela 1.

**Tabela 1.** Desfechos clínicos dos pacientes que manifestaram covid-19 intra-hospitalar (grupo estudo) vs. pacientes admitidos por covid-19 (grupo controle).

| Características              | Grupo estudo<br>N= 537 <sup>1</sup> | Grupo controle<br>N= 537 <sup>1</sup> | p-value <sup>2</sup> |
|------------------------------|-------------------------------------|---------------------------------------|----------------------|
| Admissão na UTI              | 242 (45,1%)                         | 189 (35,2%)                           | <0,001               |
| Sepse                        | 128 (23,8%)                         | 78 (14,5%)                            | <0,001               |
| Hemorragia                   | 22 (4,1%)                           | 8 (1,5%)                              | 0,010                |
| Mortalidade intra-hospitalar | 192 (35,8%)                         | 121 (22,5%)                           | <0,001               |

<sup>1</sup>n(%): Median (IQR); <sup>2</sup>Pearson's Chi-squared test, Wilcoxon rank sum test, Fisher's exact test. UTI: Unidade de terapia intensiva.

A Tabela 2 mostra os preditores independentes de mortalidade hospitalar, nos pacientes que manifestaram covid-19 intra-hospitalar.

**Tabela 2.** Fatores de risco para mortalidade intra-hospitalar nos pacientes que manifestaram covid-19 intra-hospitalar (N= 537).

| Características        | OR (95% CI)      | p-value <sup>1</sup> |
|------------------------|------------------|----------------------|
| Idade (anos)           | 1,04 (1,02-1,05) | <0,001               |
| Sexo masculino         | 1,55 (1,01-2,27) | 0,046                |
| Número de comorbidades | 1,34 (1,1-1,64)  | 0,003                |
| Câncer                 | 2,34 (1,33-4,15) | 0,003                |

<sup>1</sup>Modelo de regressão logística multivariada.

## Conclusão

Pacientes que manifestaram covid-19 intra-hospitalar apresentaram maior frequência de admissão na UTI; além de maior incidência de sepse, hemorragia e mortalidade. Idade avançada, sexo masculino, número de comorbidades e câncer foram os principais fatores de risco para mortalidade nesta população.

## Referências

1. XXXXXXXXXXXXXXXXXXXXXXXXXXXXXXXXXXXX.
2. XXXXXXXXXXXXXXXXXXXXXXXXXXXXXXXXXXXX.
3. XXXXXXXXXXXXXXXXXXXXXXXXXXXXXXXXXXXX.
4. XXXXXXXXXXXXXXXXXXXXXXXXXXXXXXXXXXXX.
5. XXXXXXXXXXXXXXXXXXXXXXXXXXXXXXXXXXXX.
6. XXXXXXXXXXXXXXXXXXXXXXXXXXXXXXXXXXXX.

\*Os autores declaram não haver conflitos de interesse.





**6º Encontro Internacional**  
**VIII** Jornada de Iniciação Científica da Faculdade de Odontologia **INAPÓS**

|  |   |
|--|---|
| <b>15 setembro</b>   | <b>16 de setembro</b>   |
| 07h30 – 08h<br>Montagem dos Painéis  | 07h30 – 08h30<br>Montagem dos Painéis   |
| 08h – 08h30<br>Abertura Oficial  | 08h30-10h30<br>Prof. Dr. Rodrigo Vivan<br>"Endodontia de Excelência ao Alcance do Clínico Geral."   |
| 08h30 – 09h30<br>Prof. Tony Carreon "Odontologia e Marketing para uma nova Odontologia" (Apoio: Dental Cremer)           | 11h00- 11h45<br>Prof. Luciana Cappelletti "Toxina Botulínica aplicada a Odontologia"  |
| 10h – 13h<br>Hands On: Instrumentação Rotatória iRace (Apoio: FKG)   | 11h45h – 12h30<br>Prof. Felipe Cappelletti M. Fernandes "Uso Preenchimento Aplicado a Odontologia"  |
| 09h45h – 13h00<br>Apresentação Oral  | 12h30 – 13h30<br>Intervalo do Almoço  |
| 13h – 14h<br>Intervalo do Almoço   | 13h30 – 15h30<br>Prof. Dr. Décio dos Santos Pinto Jr.- "Diagnóstico do Carcinoma Espino Celular e suas implicações na Clínica Odontológica" |
| 14h – 15h30<br>Prof. Dr. Paulo Estevão Scanavini "Prática Clínica diária do Ortodontista"                                | 15h30 – 16h<br>Coffee Break   |
| 15h30 – 16h<br>Coffee Break  | 16h – 18h00<br>Prof. Dr. Paulo Miamoto "Odontologia Legal e Antropologia Forense – Conhecendo mais um campo de atuação".                    |
| 16h – 18h00<br>Prof. Dr. Paulo Miamoto "Odontologia Legal e Antropologia Forense – Conhecendo mais um campo de atuação". | 18h- SORTEIO FGM  |
| 18h- SORTEIO FGM   | 18h 15h – 19h30<br>Apresentação dos Painéis   |
| 18h 15h – 19h30<br>Apresentação dos Painéis  | 18h15 – 19h30<br>Apresentação dos Painéis   |
|  | Coquetel - 22h00 - 02h00  |

**6º Encontro Internacional**  
**VIII** Jornada de Iniciação Científica da Faculdade de Odontologia **INAPÓS**

**15 e 16 de setembro**

Patrocinadores:

**6º Encontro Internacional**  
**VIII** Jornada de Iniciação Científica da Faculdade de Odontologia **INAPÓS**

**Palestrante**

**Como fazer uma restauração perfeita?  
Resina composta para dentes posteriores**

Doutor em Odontologia - Universidade de Cuenca.  
- Especialista em Estética Odontologia Restauradora da Universidade de São Paulo, Brasil.  
- Mestrado em Estética Odontologia Restauradora - Universidade de São Paulo, Brasil.  
- PhD em Odontologia Estética Restauradora - Universidade de São Paulo-Brasil  
- Professor Biomateriais e cirurgia dental da Universidade de Cuenca 2013-2017.  
- Professor da Pós-Graduação contratado Reabilitação Oral na Universidade de Cuenca.  
- Professor convidado para várias conferências, cursos de reciclagem e especialização em Estética Dental dentro e fora do país.  
- Prática privada exclusivamente na Estética Odontologia Restauradora em Clínica Polidental Ordóñez.  
- Consultor Científico VOCCO-Ecuador. **Prof. Dr. Juan Fernando Ordóñez**

16 de setembro às 16h – 18h00  
Local: Hotel Marques Plaza Pouso Alegre-MG

**6º Encontro Internacional**  
**VIII** Jornada de Iniciação Científica da Faculdade de Odontologia **INAPÓS**

**Palestrante**

**Odontologia Legal e Antropologia Forense  
Conhecendo mais um campo de atuação**

Cirurgião-dentista e especialista em Odontologia Legal pela FOP-Unicamp Mestre em Odontologia Social e Doutor em Odontologia Legal pela FO-USP Docente de Anatomia, Odontologia Legal e Deontologia da Faculdade São Leopoldo Mandic Coordenador da EBRAFOL - Equipe Brasileira de Antropologia Forense e Odontologia Legal Pesquisador do FACIS Group USP/Polícia Federal.

**Prof. Dr. Paulo Eduardo Miamoto Dia**

15 de setembro às 16h – 18h00  
Local: Hotel Marques Plaza Pouso Alegre-MG



## ANEXO 12

nº «Painel»

**Apresentador:** «Autorapresentador»

**Título do Trabalho:** «Título»

**Orientador:** «ProfessorOrientador»

**Data da apresentação:** «Data»

**Avaliador:** «Professor\_avaliador\_»

| <u>Item</u> | <u>Critério de Avaliação</u>  | <u>Valores</u> | <u>Avaliação</u>  |
|-------------|---|----------------|---|
| 1.          | <b>Relevância</b>   | 1              | 0,0 não é relevante<br>0,5 pouco relevante<br>1,0 relevante   |
|             | O trabalho demonstra contribuição científico-acadêmica para a área do conhecimento.   |                |   |
| 2.          | <b>Originalidade</b>  | 1              | 0,0 não é original<br>0,5 pouco original<br>1,0 original  |
|             | O trabalho possui uma abordagem teórica e/ou metodológica original? Ou o trabalho apresenta uma novidade ou aperfeiçoamento na temática abordada? |                |   |
| 3.          | <b>Aspectos estéticos</b>   | 1              | 0,0 não cumpriu com os requisitos<br>0,5 cumprimento parcial<br>1,0 cumprimento total   |
|             | Apresentação do banner/e-pôster de acordo com a formatação sugerida (logomarca, tamanho da fonte, nitidez das imagens)?                           |                |   |
| 4.          | <b>Aspectos estéticos</b>   | 1              | 0,0 não cumpriu com os requisitos<br>0,5 cumprimento parcial<br>1,0 cumprimento total   |
|             | Postura comportamental (vestimenta e postura).  |                |   |
| 5.          | <b>Redação e forma</b>  | 1              | 0,0 não cumpriu com os requisitos (a partir de 5 erros)<br>0,5 cumprimento parcial (3 a 4 erros)<br>1,0 cumprimento total (até 2 erros) |
|             | O texto é claro, conciso, respeitou aspectos formais e funcionais da língua portuguesa.   |                |   |
| 6.          | <b>Apresentação</b>   | 1              | 0,0 não cumpriu com os requisitos<br>0,5 cumprimento parcial<br>1,0 cumprimento total   |
|             | Fundamentação teórica e metodológica. O trabalho apresenta consistência conceitual e teórica, além de consonância com o objetivo do projeto.      |                |   |
| 7.          | <b>Apresentação</b>   | 1              | 0,0 não cumpriu com os requisitos<br>0,5 cumprimento parcial<br>1,0 cumprimento total   |
|             | Os resultados, a discussão e a conclusão são coerentes e respondem aos objetivos do trabalho.   |                |   |
| 8.          | <b>Apresentação</b>   | 1              | 0,0 faltaram referências<br>1,0 todas as referências estão de acordo  |
|             | As referências mencionadas no corpo do trabalho estão listadas ao final do mesmo.   |                |   |





|              |  |    |   |
|--------------|--|----|---|
| 9.           | <b>Apresentação</b><br>O aluno apresenta domínio da temática abordada.     | 1  | 0,0 não cumpriu com os requisitos<br>0,5 cumprimento parcial<br>1,0 cumprimento total                                   |
| 10.          | <b>Apresentação</b><br>O aluno utilizou o tempo proposto para apresentação | 1  | 0,0 < 50% ou > 100% do tempo<br>0,5 ≥ 50% e < 70% do tempo<br>0,9 ≥ 70% e < 90% do tempo<br>1,0 ≥ 90% e ≤ 100% do tempo |
| <b>Total</b> |  | 10 |   |

Considera que a pesquisa apresentada tem perfil ou padrão para concorrer à premiação?

( ) Sim ( ) Não





13º Encontro Internacional  
15ª Jornada de Iniciação  
Científica da Odontologia **INAPÓS**



2ª Jornada Acadêmica &  
1º Encontro Internacional  
da Medicina **INAPÓS**



(35) 3421-5953  
(35) 3421-5581



[www.inapos.edu.br](http://www.inapos.edu.br)  
@ d f



R. João Basílio, 219  
CEP 37550-121 - Pouso Alegre / MG

